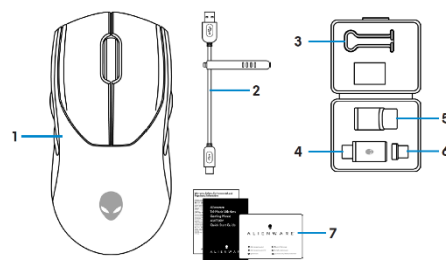


# Ръководство на потребителя за безжична мишка Dell Alienware AW720M

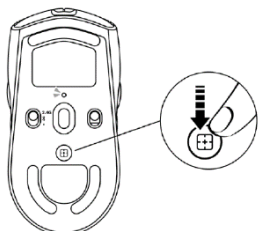
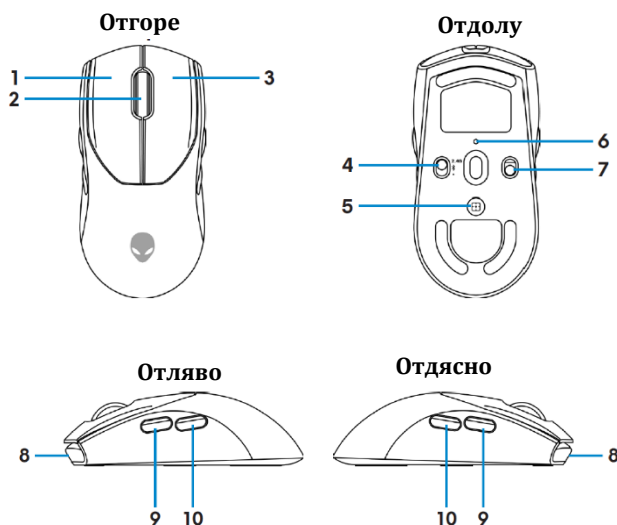
## I. Включено в комплекта:

1. Мишка
2. USB кабел за зареждане
3. Щипка
4. USB безжичен донгъл
5. Донгъл удължител
6. USB-C магнитен донгъл за зареждане
7. Документация



## II. Описание на продукта:

1. Ляв бутон
2. Скрол бутон
3. Десен бутон
4. Бутон Режим
5. Бутон за настройка на DPI
6. Индикатор за DPI
7. Бутон за захранване
8. USB-C порт
9. Бутон Напред
10. Бутон Назад



### Регулируеми точки на инч (DPI):

Натиснете бутон за настройка на DPI, за да промените незабавно разделителната способност/ точките на линеен инч.

DPI настройката се обозначава с цвета на DPI индикатора. Настройките по подразбиране са следните пет DPI:

- 800: Син цвят
- 1200: Зелен цвят (по подразбиране)
- 1600: Жълт цвят
- 2400: Лилав цвят
- 3200: Червен цвят

Можете да промените настройките за DPI по подразбиране и да персонализирате DPI стъпките на увеличаване с приложението Alienware Command Center (AWCC).

### Функция за магнитно зареждане:

Магнитното зареждане поддържа бързо зареждане (5V===900mA).

## III. Настройка на вашата гейминг мишка:

### Свързване:

#### Забележка:

- Мишката поддържа както кабелен, така и безжичен режим.
- Вашата мишка има презаредима батерия. За най-добри резултати се уверете, че батерията е напълно заредена, преди да я използвате за първи път.

- За да подобрите живота на батерията, изключете захранването, когато мишката не се използва.
- Когато използвате магнитното зареждане, включете превключвателя на захранването, за да си осигурите безпроблемна свързаност.

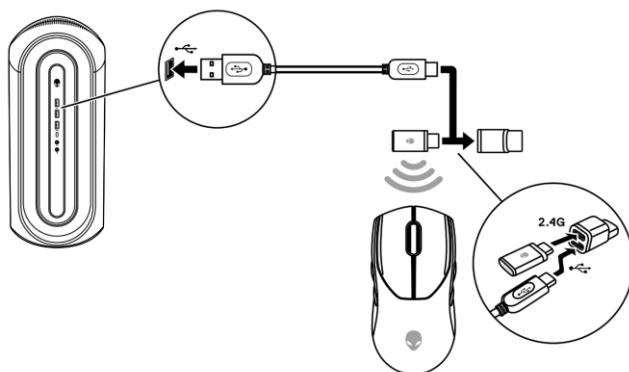
1. Отстранете щипката, удължителя за донгъл, безжичния USB донгъл и USB-C магнитния донгъл от кутията с аксесоари.
2. Отстранете защитния лист от мишката.
3. Плъзнете бутона за захранване надолу, за да включите мишката.



### Безжичен режим (2,4 GHz):

#### Лаптоп:

1. Плъзнете бутона Режим до "2.4G".
2. Свържете USB безжичния донгъл към USB порта на вашия лаптоп.

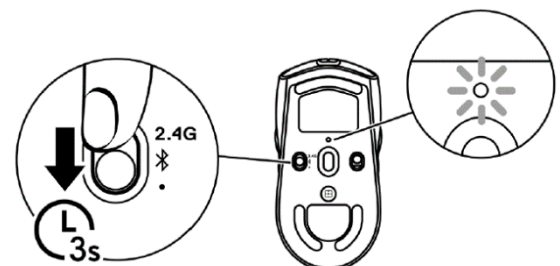


#### Настолен компютър:

1. Плъзнете бутона Режим до "2.4G".
2. Свържете USB-C края на USB кабела за зареждане към долния порт на удължителния донгъл. Поставете USB безжичния донгъл към горния порт на удължителния донгъл.
3. Свържете другия край на USB кабела за зареждане към наличен порт на вашия компютър.

### Безжичен режим (Bluetooth):

1. Плъзнете бутона за режим надолу до "Bluetooth", след което продължете да плъзгате бутона надолу и го задръжте за три секунди. DPI LED индикаторът ще мига, за да покаже, че вашата безжична мишка е в режим на сдвояване.
2. Сдвоете вашата безжична мишка с вашия компютър с Bluetooth.



### Бързо сдвояване:

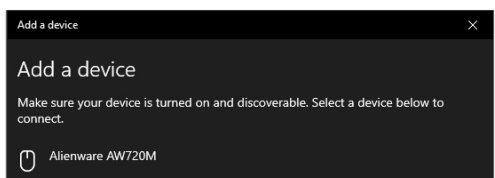
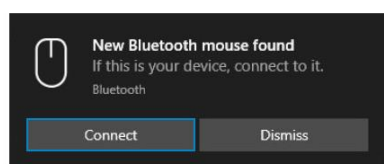
- В Windows Search въведете Bluetooth.
- Щракнете върху Настройки на Bluetooth и други устройства. Прозорецът с настройки ще се появи.
- Уверете се, че полето „Показване на известия за свързване чрез Swift Pair“ е отбелязано.
- Уверете се, че Bluetooth е включен.



- Поставете вашата безжична мишка близо до вашия компютър. Появява се прозореца „Намерена е нова Bluetooth мишка“.
- Щракнете върху Свързване и потвърдете процеса на сдвояване на безжичната мишка и на вашия компютър.

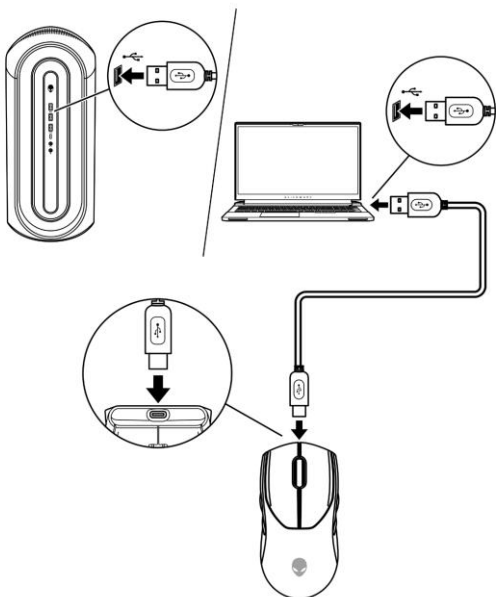
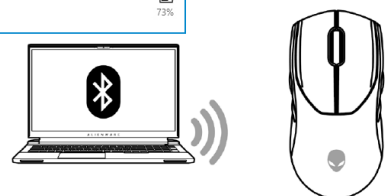
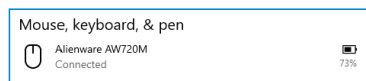
### Добавеше устройство:

- В Windows Search въведете Bluetooth.
- Щракнете върху Настройки на Bluetooth и други устройства. Прозорецът с настройки ще се появи.
- Уверете се, че Bluetooth е включен.
- Щракнете върху Добавяне на Bluetooth или друго устройство > Bluetooth.
- От списъка с налични устройства щракнете върху Alienware AW720M.



**Забележка:** Ако Mouse AW720M не е в списъка, уверете се, че режимът на сдвояване е активиран на безжичната мишка.

- Уверете се, че безжичната мишка и устройството са сдвоени.  
След като безжичната мишка и даденото устройство са сдвоени, те се свързват автоматично, когато Bluetooth е активиран и те са в рамките на обхват на Bluetooth.



### Жичен режим:

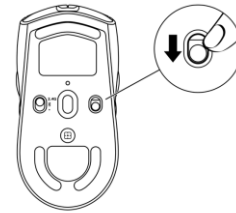
**Забележка:** Батерията започва да се зарежда автоматично в жичен режим.

- Свържете USB-C края на USB кабела за зареждане към USB-C порта на мишката.
- Свържете другия край на USB кабела за зареждане към наличен USB порт на вашия настолен компютър или лаптоп.

#### IV. Употреба и зареждане:

##### Включване на мишката:

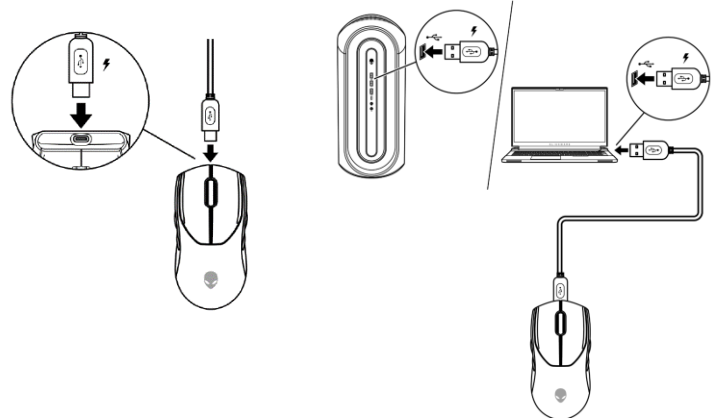
Плъзнете бутона за захранване надолу, за да включите мишката.



##### Зареждане на батерията:

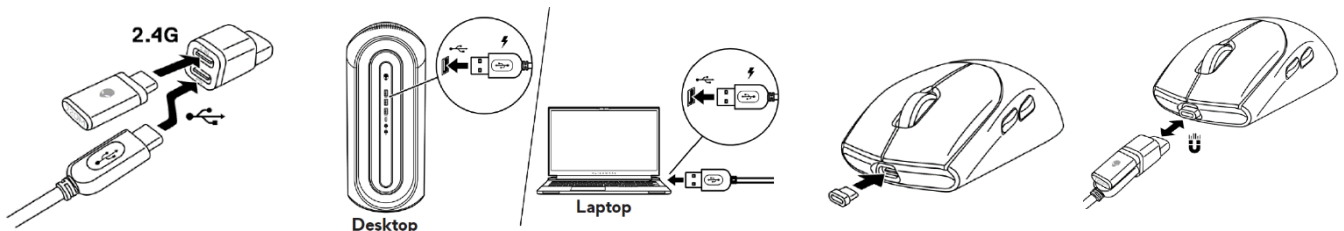
###### Кабелен режим:

1. Свържете USB-C края на USB кабела за зареждане към USB-C порта на мишката.
2. Свържете другия край на USB кабела за зареждане към наличен USB порт на вашия настолен компютър или лаптоп.
3. Когато батерията е напълно заредена, индикаторът за батерията мига в зелено за 2 секунди и след това остава да свети в зелено за 10 секунди. След 12 секунди се връща към светлината, зададена по подразбиране от потребителя.

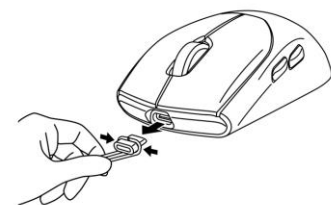


###### Безжичен режим:

1. Свържете USB-C края на USB кабела за зареждане към долния порт на удължителния донгъл. Поставете USB безжичния донгъл към горния порт на удължителния донгъл.
2. Свържете другия край на USB кабела за зареждане към наличен USB порт на вашия настолен компютър или лаптоп.
3. Свържете USB-C магнитния донгъл към USB-C порта на мишката.
4. Щракнете магнитния край на USB-C магнитния донгъл към магнитния порт на удължителя на донгъла.



5. Когато батерията е напълно заредена, индикаторът за батерията ще мига в зелено за 2 секунди и след това ще започне да свети в зелено за 10 секунди. След 12 секунди се връща към светлината, зададена по подразбиране от потребителя.



**Забележка:** Използвайте щипката, за да извадите USB-C магнитния донгъл от мишката.

##### Светлинни индикатори за състояние на батерията:

- Изтощена батерия: Кехлибарен цвят, който пулсира.
- Зарежда се: Премахва от кехлибарен цвят в зелен цвят. След 12 секунди ще се върне към светлината, зададена по подразбиране от потребителя.
- Напълно заредена: Мига в зелен цвят за 2 секунди след което остава да свети статично в зелен цвят за 10 секунди. След 12 секунди се връща към светлината, зададена по подразбиране от потребителя.

## V. Alienware Command Center:

Alienware Command Center предоставя единен интерфейс за персонализиране и подобряване на вашето гейминг изживяване.

**Бележка:** За повече информация вижте *Alienware Command Center Online Help*.

### Инсталиране на AWCC през Windows Update:

1. Отидете в програмната папка, за да сте сигурни, че инсталирането е завършено.
2. Пуснете AWCC и извършете следните стъпки, за да свалите допълнителните софтуерни компоненти:
  - В прозореца **Settings**, натиснете **Windows Update** след което изберете **Check for updates**, за да проверите напредъка на актуализацията на Alienware драйвера.
  - Ако актуализацията на драйвера не отговаря във вашия компютър, инсталирайте AWCC от уебсайта на Dell (Dell Support).

### Инсталиране на AWCC през уебсайта Dell Support:

1. Изтеглете най-новата версия на приложението като следвате следните стъпки:
  - a. Посетете [www.dell.com/support/drivers](http://www.dell.com/support/drivers).
  - b. Въведете „AW720M“ в текстовото поле „Идентифицирайте вашия продукт или потърсете поддръжка“ след това щракнете върху бутона за търсене.
  - c. Изберете Windows 11 под „Операционна система“.
  - d. Изтеглете подходящия тип софтуер за вашия компютър.

### Забележка:

- Ако имате компютър, различен от Alienware или Dell:  
Кликнете върху бутона за изтегляне на приложението „Alienware Command Централно приложение – пълен инсталатор“.
  - Ако вашата система вече има предварително инсталиран AWCC и искате да преинсталирате софтуерът:  
Кликнете върху бутона за изтегляне на приложението Alienware Command Централно приложение.
2. Отидете до папката, в която сте записали инсталационните файлове.
  3. Щракнете двукратно върху инсталационния файл и следвайте инструкциите на екрана, за да инсталирате приложението.

## VI. Регулаторна информация:

Информацията в това ръководство, включително всички инструкции, предупреждения и регулаторни одобрения и сертификати, е предоставена от доставчика и не е била независимо проверена или тествана от Dell. Dell не носи отговорност за щети, причинени в резултат на следване или неспазване на тези инструкции. Всички твърдения или претенции относно свойствата, функциите и скоростите, посочени в този документ, са дело на доставчика, не на Dell. Всички въпроси или коментари, свързани с тези твърдения или претенции, трябва да бъдат насочени към доставчика.

Dell Inc. (Dell) се ангажира да спазва законите и наредбите във всяка страна, в която доставя своите продукти. Продуктите на Dell са проектирани и тествани, за да отговарят на съответните световни стандарти за безопасност на продуктите, електромагнитна съвместимост, ергономичност и други задължителни нормативни изисквания, когато се използват по предназначение.

Изхвърляйте устройството в съответствие с WEEE директивата на ЕС (Отпадъчно електрическо и електронно оборудване). Опаковката изхвърлете по начин, опазващ околната среда.

Това устройство отговаря на всички приложими към него европейски директиви и наредби.



По закон празните батерии трябва да се изхвърлят на специално обозначените за целта места, в пунктовете за рециклиране или при търговците на електроника. Кодовете по-долу са отпечатани на батерии, съдържащи вредни вещества:

Pb = Батерията съдържа олово /Cd = Батерията съдържа кадмий /Hg = Батерията съдържа живак

Допълнителна информация за продукта и декларация за съответствие може да бъдат намерени на: [www.polycomp.bg](http://www.polycomp.bg).